

医療法人 愛知会 家田病院「広報誌」

# ももっこ

momocco

Magazine of leda Hospital  
2024



vol. 75



- もっと早く!! 来ればよかった!!
- IBD NEWS
- おなか(大腸)の中を診てみませんか?
- 医食同源「これであなたも便秘解消!？」
- 患者様満足度調査を実施しました!!
- 新人紹介



# もっと早く!!!

01

肛門科に行くことが恥ずかしい



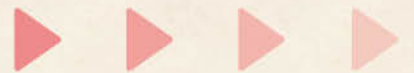
02

死ぬ病気ではない



03

診察の痛み・手術がこわい



04

仕事が休めない



05

費用が心配



# 来ればよかった!!

全て  
解決  
します!!

- 乳児～高齢者まで幅広い疾患で、どなたでも診察。
- 待ち合い室から男女別とし、プライバシーの配慮を行っています。
- 女性の患者様には、女性スタッフが必ず付き添います。

- 放置すると痔がどんどんひどくなる、排便後に出血する、このような症状はがんが潜んでいるかも…  
もしくは、痔の病気以外が隠れているかも。  
肛門のスペシャリストが正しく診断治療します。

痛みの緩和に対応している

- 診察の時の痛みが少なくなるようにアドバイスしています。
- 手術中は麻酔をしているので痛みはありません。
- 手術後は痛みが少なくなるようにケアをしています。

- 放置しているとひどくなり、入院期間が長くなる場合もあるので、早めに受診しましょう。
- 年末年始やGWなどの長期連休を利用される方も多いです。  
また、リモートワークができる個室もあり入院中に仕事ができて良かったという声も届いています。

- 限度額認定証等の制度も対応しております。  
お気軽にご相談ください。



## ◆ IBD とは、

炎症性腸疾患のことで、主にクローン病と潰瘍性大腸炎があります。

## クローン病とは

口から肛門までの消化管に潰瘍ができ、炎症をおこしたり、腸管が狭くなったりする病気です。肛門には痔瘻を合併することが多く、痔だと思い肛門科を受診する方も多数みえます。

## 治療方法

- 服薬による治療
- 点滴・注射による治療
- 経腸栄養療法

## 潰瘍性大腸炎とは

大腸粘膜に炎症が生じ、潰瘍ができたり、ただれて下痢や血便がおこる病気です。

## 治療方法

- 服薬による治療
- 点滴・注射による治療
- 白血球除去療法

近年 IBD 患者が増加し、約 10 万人以上当院での患者さんを診ています。IBD の治療は患者さんの症状や疾患の進行度に応じて個別に進められます。一生付き合っていかなければならない病気ではありますが、IBD に精通している専門医をはじめとする IBD 専門スタッフにて、継続して関わらせていただいています。患者さんの病状や訴え、ライフスタイルを把握して、最善な治療を行い、サポートさせていただきます。同じ疾患でも第一線で活躍されているアスリートの方もいます。病気とつきあうなかで、学校生活や仕事などで困っていることがあればお気軽にご相談ください。



副院長・IBD 部長  
太田 章比古

## 西三河 IBD セミナーに参加して

2024 年 2 月 17 日に開催されました

他院の医師による講演で「症状がなく、検査に異常がないこと＝生活の質が高いとは限らない」という言葉に深く感銘を受けました。

当院では血液検査や内視鏡検査において患者さんの症状を日々確認していますが、それだけではなく患者さんの生活の上で困っていることや悩んでいることにも目を向けて生活面からもサポートできるよう一層努力していきます。



看護師 林田 江里



# おなか(大腸)の中を 診てみませんか？



大腸がんは自覚症状のない早期に発見・治療すると、ほぼ 100%の人が完治するといわれています。便通異常や血便のような症状が現れたときには、すでにがんが大きく成長していることがあり、そのまま放置すると手遅れになることがあります。

**がん危険年齢の 40 歳を過ぎたら、症状がなくても大腸がん検診を受けましょう。**

大腸がんの検診を受けている人は、受けていない人に比べ、大腸がんによる死亡リスクが6~8割低くなります。

症状がなくても定期的に検査を受けることをおすすめします。

## ◆ おなか(大腸)の中~検査してわかること

大腸がんだけでなく、他にもわかることがあります。



ポリープ(腸内にできるイボ)



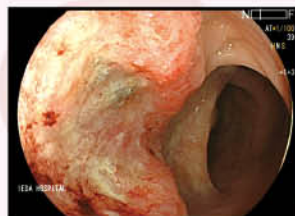
虚血性大腸炎



憩室症(腸壁の弱くなったもの)



クローン病(原因不明の炎症)



大腸がん(進行がん)



潰瘍性大腸炎

2023年度の家田病院での検査状況です。

大腸内視鏡検査の総数 **7,376**人 内視鏡的ポリープ切除件数 **2,032**件 がんの発生件数 **102**件 でした。



これであなとも

# 便秘解消!?



排便コントロールのコツ!  
教えます!!  
まずは普段の生活を見直しましょう!



1

## 水分を1日1.5ℓ以上飲む

まず起きたらコップ1杯の水を飲んで大腸を刺激しましょう。

起床時・朝食時・10時頃・昼食時・15時頃・夕食時・入浴後・就寝前など自分で飲むタイミングを決めて積極的に水分を摂りましょう。

2

## 1日3食しっかり食べる

特に朝食を食べることで胃や腸が刺激されて排便につながります。1日1食にすると食事から摂れる水分も少なくなります。3食食べて体内リズムを整え、食事をして排便をする流れを作りましょう。

3

## 腸内環境を整える

腸内環境を整えるために発酵食品を摂りましょう。

発酵食品に含まれる乳酸菌が腸内の悪玉菌の増殖を抑え、善玉菌を増やします。ぬか漬けや味噌、納豆ヨーグルトに多く含まれます。

4

## 食物繊維をしっかり摂る

便のカサを増やす…「不溶性」  
便を柔らかくする…「水溶性」

両方バランスよく摂りましょう。ごぼう、にんじん、じゃがいも、なめこ、キウイフルーツなどには不溶性も水溶性も多く含まれています。

5

## 適度に油を摂取する

油に含まれる脂肪酸は腸の運動を促進したり便を運びやすくするための潤滑剤にもなります。ですが、摂りすぎやマーガリン、スナック菓子に含まれる脂肪酸は体に悪影響なのでいい油を適量摂りましょう。

## ミヤビヤって!?

### 家田病院の昼食に出てくる「ミヤビヤ」

フランス料理の卵の上に焼いた羊の腎臓を乗せてソースをかけた「マイヤベヤ」という料理がルーツの食事です。これを日本の洋食屋さんがアレンジをして炒めた鶏肉、玉ねぎ、じゃがいも、しいたけなどにケチャップとデミグラスソースで味付けをし、上に卵を乗せて「ミヤビヤ」と呼ばれるようになりました。



## ちなみに…

ミヤビヤに含まれる「じゃがいも」。  
じゃがいもは炭水化物の仲間だから太る。なんて聞きますが、実は食物繊維が多く含まれていて排便コントロールにいい食材なんです!なんとさつまいもの約4倍、長芋の約9倍!  
水溶性食物繊維も不溶性食物繊維も半分ずつ含まれるので便を柔らかくしながら腸も動かしてくれます。  
カレーや煮物、何にでも合うのでぜひ今日の食事に取り入れてみてはいかがでしょうか。

# 患者様満足度調査 を実施しました!!

この調査を行い、皆さまから多くのご意見をいただき、医療サービスの改善及び質の向上のために努力することで、より一層の期待に応えられる病院づくりに取り組んでおります。

## お褒めの言葉

♥ 親切・丁寧な言葉使いに安心感を頂きました。

→このような大変うれしいお言葉をいただき、ありがとうございます。これからもこの気持ちを忘れることなく、丁寧に対応していきたいと思えます。

♥ 新病院になり、とてもきれいで広くなり中庭にも癒されます。

→ありがとうございます。これからも快適な空間を提供できるように努めていきます。

## ご要望

★ ホームページを見ても医師の休診情報が分からなかった。

→ホームページを見やすく、リニューアルしました。また、LINE や SNS でも発信するようにしましたので、活用してください。

★ 院内の設備について分かりづかった。

→分かりやすい表示ができるよう努めてまいります。また、分からない場合はスタッフにお気軽におたずねください。

家田病院の

## 新しい仲間が増えました!

皆様よろしくお願ひいたします。



事務 島田 千春  
(しまだ ちはる)

**Q1 家田病院の第一印象は?**

ホテルみたいにとってもきれいで、入口から入る時にすごく緊張しました。職員のみなさんが、とても優しくてがんばっていきそうだなと安心しました。

**Q2 今はまっている事や趣味は?**

Stray Kids (韓国アイドル) にはまっています!

**Q3 これからの意気込みを一言**

今はまだ不安や失敗がたくさんありますが、どんな時も笑顔とあいさつは忘れずにしっかり勉強します!!みなさん、よろしくお願ひします!

**Q1 家田病院の第一印象は?**

初めて来たときに丁寧に教えていただき、優しい方達ばかりだと思いました。

**Q2 今はまっている事や趣味は?**

韓ドラをみること、レゴ作り

**Q3 これからの意気込みを一言**

初めてのことばかりで時間がかかってしまうと思いますが、一生懸命頑張ります。よろしくお願ひします。



管理栄養士  
松尾 美羽  
(まつお みう)

# 家田病院ホームページ リニューアルしました!



以前より、見やすく、  
詳しくなりました。  
ぜひチェックしてみてください。



# LINE

はじめました!



家田病院のSNS公式アカウント

Follow me



YouTube  
@ieda.hp



Instagram  
@ieda.hp

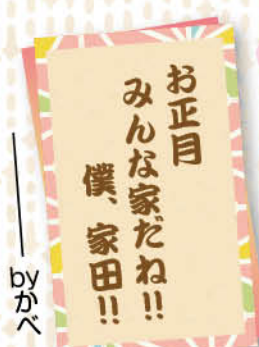


X  
@ieda\_hp

## 読者コーナー

前号で募集した「おしり川柳」に力作がたくさん寄せられました。好評につき、今回もみなさんからの作品を募集いたします。総合受付前の「おしり川柳 応募用紙」にご記入いただき、投票箱までご応募ください。治療や手術の体験や治ったうれしさもつらさも、川柳で笑い飛ばしましょう!

院長自ら厳選した!  
**おしり川柳**



## 豊田市健診情報

豊田市の下記の健診・がん検診が受けられます。  
詳しくはお問合せください。

胃がん検診	大腸がん検診	肺がん検診
肝炎検診	前立腺がん検診	特定健診

## 診察時間

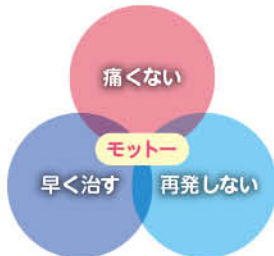
		月	火	水	木	金	土
午前の部 9:00~12:00	肛門科外来	○	○	○	○	○	○
	一般外来	○	○	○	○	○	○
	IBD*	○	○	—	○	○	○
午後の部 17:00~19:30	肛門科外来	○	○	—	○	○	—
	一般外来	○	○	—	○	○	—
	IBD*	—	—	—	○	—	—

※休診:水曜日と土曜日の午後、日曜日・祝日 ※IBD:炎症性腸疾患

## 理念

- 地域医療に貢献します
- 肛門の専門病院として一層努力します
- 患者さんの自己決定権に配慮した話し合いの医療を行います
- 全ての患者さんに平等の精神で対応します

## モットー



## アクセス



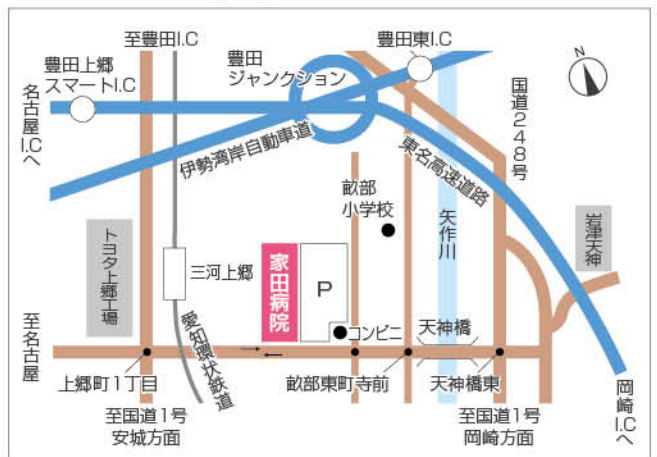
車で

豊田東インターから10分  
豊田上郷スマートインターから10分  
東岡崎駅から20分  
新安城駅から15分



電車で

愛知環状鉄道  
三河上郷駅から徒歩20分



医療法人 愛知会  
胃腸科 肛門科 **家田病院**

〒470-1219 豊田市畷部西町城ヶ堀11番地1  
TEL (0565)21-0500 <https://ieda-hospital.jp>